



Mobile Media Solutions

Aktualizacja oprogramowania Bluetooth® Instrukcja użytkownika



ALPINE ELECTRONICS MARKETING, INC.

1-1-8 Nishi Gotanda,
Shinagawa-ku,
Tokyo 141-0031, Japan
Phone 03-5496-8231

ALPINE ELECTRONICS OF AMERICA, INC.

19145 Gramercy Place, Torrance,
California 90501, U.S.A.
Phone 1-800-ALPINE-1 (1-800-257-4631)

ALPINE ELECTRONICS OF CANADA, INC.

7300 Warden Ave., Suite 203, Markham,
Ontario L3R 9Z6, Canada
Phone 1-800-ALPINE-1 (1-800-257-4631)

ALPINE ELECTRONICS OF AUSTRALIA PTY. LIMITED

161-165 Princes Highway,
Hallam Victoria 3803 Australia
Phone 03-8787-1200

ALPINE ELECTRONICS GmbH

Wilhelm-Wagenfeld-Straße 1-3,
80807 München, Germany
Phone 089-32 42 640

ALPINE ELECTRONICS OF U.K., LTD.

Alpine House
Fletchamstead Highway, Coventry CV4 9TW, U.K.
Phone 0870-33 33 763

ALPINE ELECTRONICS FRANCE S.A.R.L.

(RCS Pontoise B 338 101 280)
98, Rue de la Belle Etoile, Z.I. Paris Nord II,
B.P 50016, 95945 Roissy Charles De Gaulle
Cedex, France
Phone 01-48638989

ALPINE ITALIA S.p.A.

Viale C. Colombo 8, 20090 Trezzano
Sul Naviglio (MI), Italy
Phone 02-484781

ALPINE ELECTRONICS DE ESPAÑA, S.A.

Portal de Gamarra 36, Pabellón. Pabellón, 32
01013 Vitoria (Alava)-APDO 133, Spain
Phone 945-283588

Wstęp

W niniejszej instrukcji opisano proces aktualizacji oprogramowania Bluetooth. Jest to konieczne w celu zapewnienia kompatybilności z nowymi telefonami. Przed rozpoczęciem aktualizacji prosimy o dokładne zapoznanie się z ostrzeżeniami oraz opisami procedur.

Ostrzeżenie

- Oprogramowanie aktualizujące różni się w zależności od modelu. Przed rozpoczęciem aktualizacji sprawdź wersję oprogramowania.
- W celu przeprowadzenia aktualizacji konieczny jest komputer z interfejsem Bluetooth lub kluczem sprzętowym Bluetooth.
- Nie przeprowadzaj aktualizacji oprogramowania Bluetooth podczas jazdy samochodem.
- Nie wyłączaj silnika ani zasilania jednostki głównej podczas aktualizacji. Aktualizacja nie zostanie przeprowadzona prawidłowo a produkt może stać się bezużyteczny.
- Wskutek aktualizacji wszystkie informacje użytkownika zostają wykasowane: ustawienia użytkownika, telefony połączone „w parę” oraz kontakty w książce telefonicznej.

Zatwierdzone konfiguracje komputerowe

System operacyjny

- Microsoft Windows XP Professional Service Pack 2
- Microsoft Windows Vista Home Premium
- Microsoft Windows Vista Business

Przetestowane konfiguracje komputerowe

Intel Celeron M CPU
410 @ 1.46GHz
1.46GHz, 504MB RAM
SO: Windows XP SP2
Stos: WIDCOMM 5.1.0.4200

Intel Core 2 Duo CPU
T7100 @ 1.80GHz
1.79GHz, 984MB RAM
SO: Windows XP SP2
Stos: WIDCOMM 5.1.0.1700

Intel Core 2 Duo CPU
T7100 @ 1.80GHz
1.80GHz, 2039MB RAM
SO: Windows Vista Business
Stos: Microsoft 6.0.6000.16398

Intel Celeron CPU
1066MHz
1.06GHz, 240MB RAM
SO: Windows XP SP2
Stos: WIDCOMM 5.1.0.3300

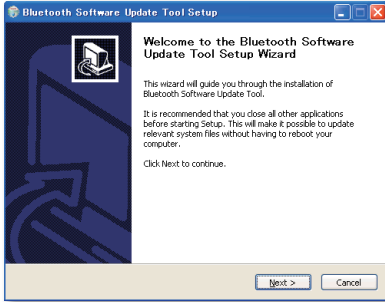
Intel Celeron M CPU
410 @ 1.46GHz
1.46GHz, 504MB RAM
SO: Windows XP SP2
Stos: Microsoft 5.1.2600.2180

Intel Core 2 Duo CPU
T7100 @ 1.80GHz
1.80GHz, 2039MB RAM
SO: Windows Vista Business
Stos: Microsoft 6.0.6000.16682

Instalacja urządzenia aktualizacji oprogramowania Bluetooth

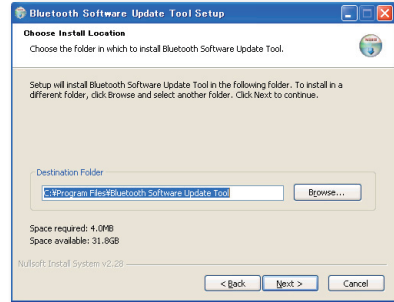
1

Otwórz plik „**setup.exe**” i postępuj zgodnie z instrukcjami na ekranie. Następnie naciśnij przycisk „**Dalej >**”.



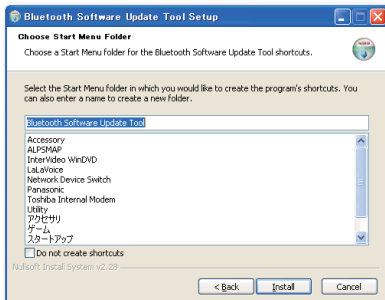
2

Naciśnij przycisk „**Dalej >**” po pojawieniu się poniższego okna.



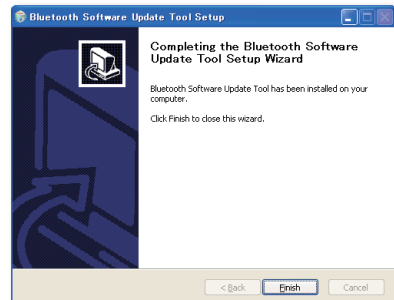
3

Wybierz katalog, w którym chcesz zainstalować „**Narzędzie aktualizacji oprogramowania Bluetooth**”, a następnie naciśnij przycisk „**Dalej >**”. Wybierz katalog „**Start Menu**”, w którym chcesz utworzyć skrót do narzędzia aktualizacji i naciśnij przycisk „**Install**” lub od razu naciśnij przycisk „**Install**”, jeżeli wybrany wcześniej adres docelowy jest poprawny.



4

Po zakończeniu instalacji pojawi się następné okno. Naciśnij przycisk „**Finish**”. Narzędzie aktualizacji jest zainstalowane i może zostać użyte.



Aktualizacja oprogramowania Bluetooth

- 1 Przygotuj się do aktualizacji oprogramowania Bluetooth.
 - Zaparkuj samochód w bezpiecznym miejscu.
 - Wyłącz silnik.
- 2 Przekręć kluczyk zapłonowy w położenie ACC i włącz jednostkę główną.
- 3 Nawiąż połączenie Bluetooth z komputerem.
Nie uruchamiaj „Narzędzia aktualizacji oprogramowania Bluetooth”.

W przypadku KCE-400BT, iXA-W407

Przejdź do następnego kroku.

W przypadku CDE-103 /-104

1. Połącz „w parę” urządzenie Alpine i komputer. Szczegóły na temat połączenia „w parę” znajdują się w instrukcji użytkownika urządzenia Bluetooth.
2. Wprowadź kod PIN „0000” w urządzeniu Bluetooth. Jeżeli połączenie „w parę” przebiegnie pomyślnie, nazwa połączonego urządzenia oraz komunikat „**CONNECTED**” zostaną wyświetlone na jednostce głównej.
3. Wyłącz wszystkie inne formy komunikacji Bluetooth z jednostką główną z wyjątkiem połączenia w parę.

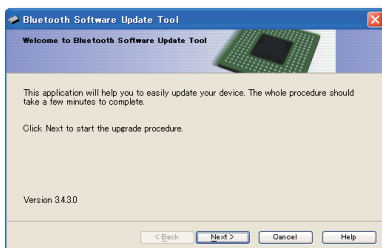
- 4 Przed rozpoczęciem aktualizacji oprogramowania sprawdź obecną wersję oprogramowania. Procedura opisana jest w instrukcji urządzenia Bluetooth Alpine.



- 5 Uruchom „FW UPDATE” w menu ustawień Bluetooth jednostki głównej w celu rozpoczęcia aktualizacji oprogramowania. Procedura opisana jest w instrukcji jednostki głównej.



- 6 W tym momencie konieczne jest rozpoczęcie działań na komputerze. Wejdź w „Menu Start” i wybierz „Urządzenie aktualizacji oprogramowania Bluetooth”. Po uruchomieniu urządzenia pojawi się okno pokazane po prawej stronie. Naciśnij przycisk „Dalej >”. Na ekranie pojawi się okno z wszystkimi dostępnymi typami oprogramowania Bluetooth.



- 7 Wybierz odpowiedni typ i naciśnij przycisk „Dalej >”.

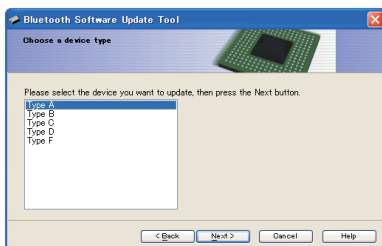
Typ A : nie używaj

Typ B : dla CDE-103, CDE-104

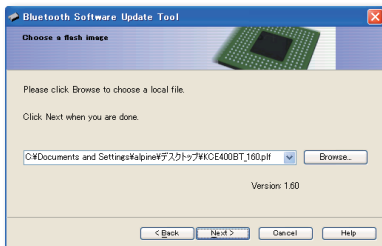
Typ C : nie używaj

Typ D : dla KCE-400BT, iXA-W407

Typ E : nie używaj

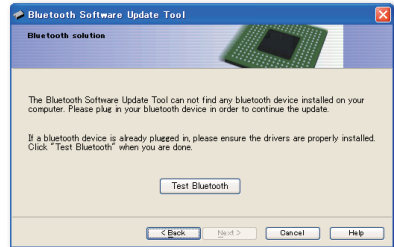
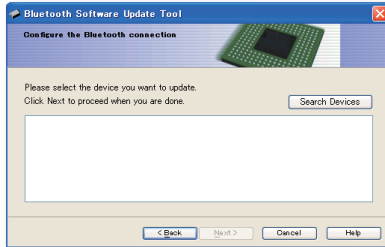


- 8 Wybierz odpowiedni plik do aktualizacji i naciśnij przycisk „Dalej >”.

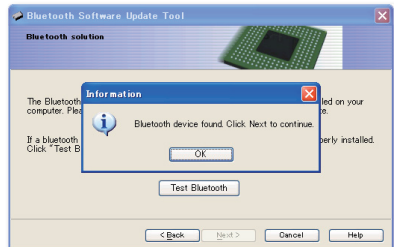
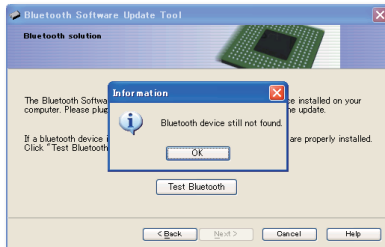


9

Jeżeli wszystko poszło dobrze, pojawi się okno pokazane po lewej. Jeżeli do komputera nie ma podłączonego klucza sprzętowego lub jeżeli interfejs Bluetooth w komputerze nie jest aktywny, lub jeżeli wystąpił problem z urządzeniem Bluetooth pojawi się okno pokazane po prawej.

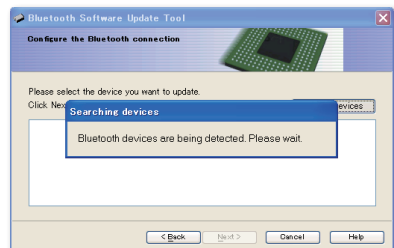


Jeżeli problem nie zostanie rozwiązany po naciśnięciu przycisku „**Test Bluetooth**”, pojawi się okno popup pokazane po lewej. Jeżeli problem zostanie rozwiązany, po naciśnięciu przycisku „**Test Bluetooth**”, pojawi się okno popup pokazane po prawej. W takim przypadku naciśnij przycisk „**Dalej >**”, po czym pojawi się okno pokazane na górze po lewej.

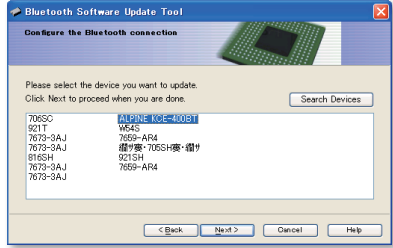


10

Po dojściu do okna pokazanego po prawej, naciśnij przycisk „**Search Devices**” a narzędzie aktualizacji oprogramowania Bluetooth rozpocznie wyszukiwanie dostępnych urządzeń Bluetooth.



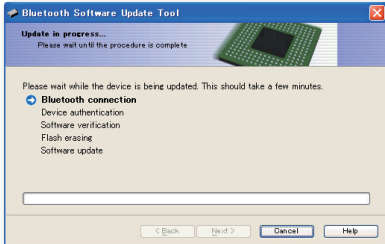
- 11 Po zakończeniu wyszukiwania dostępne urządzenia zostaną wyświetlone w oknie pokazanym po prawej. Wymierz urządzenie Bluetooth Alpine i naciśnij przycisk „Dalej >”.



12

W przypadku KCE-400BT, iXA-W407

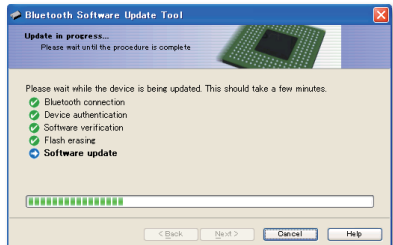
Przed rozpoczęciem aktualizacji urządzenie aktualizacji oprogramowania Bluetooth zażąda połączenia w parę urządzenia Bluetooth Alpine. Wprowadź kod PIN „0000”.



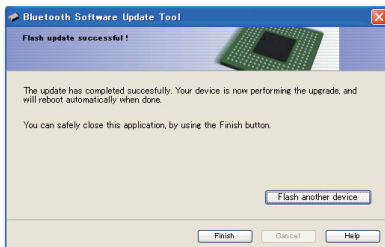
W przypadku CDE-103 /-104

Przejdź do następnego kroku.

- 13 Rozpocznie się aktualizacja, a do urządzenia Bluetooth Alpine przekazywane będzie aktualne oprogramowanie.



14 Gdy miganie zakończy się pojawi się to okno. Naciśnij przycisk „Finisz”. Po pojawieniu się na wyświetlaczu jednostki głównej komunikatu „FIRMWARE UPDATE END PLEASE PUSH ANY BUTTON” naciśnij dowolny przycisk na jednostce głównej w celu wyjścia z trybu aktualizacji oprogramowania.



15 Wyłącz silnik w celu sfinalizowania aktualizacji oprogramowania w przypadku KCE-400BT, iXA-W407, a w przypadku CDE-103/104 naciśnij RESET (procedurę tę opisano w instrukcji jednostki głównej). Ponownie sprawdź wersję oprogramowania w celu upewnienia się, że aktualizacja przebiegła pomyślnie. Jeżeli wersja oprogramowania wyświetlana jest jako „0000”, wyłącz i ponownie włącz zapłon w celu odświeżenia.



Komunikaty o błędach

Element aktualizacji	Komunikat o błędzie	Działanie
Połączenie Bluetooth	Nieвозмоzne nawiązanie połączenia z urządzeniem.	Komunikacja między komputerem a urządzeniem Bluetooth Alpine jest niemożliwa lub urządzenie Bluetooth Alpine nie działa. <ul style="list-style-type: none"> • Potwierdź urządzenie Bluetooth w komputerze lub spróbuj włączyć i wyłączyć zasilanie urządzenia Alpine Bluetooth.
Uwierzytelnienie urządzenia	Określony plik jest nieważny lub uszkodzony. Należy sprawdzić prawidłową wersję na stronie internetowej i spróbować ponownie.	Nieprawidłowe oprogramowanie wybrane do aktualizacji. <ul style="list-style-type: none"> • Wejź na stronę internetową i wybierz prawidłowe oprogramowanie do urządzenia Bluetooth Alpine.
	Nieвозмоzne uwierzytelnienie urządzenia. Upewnij się, że urządzenie działa i sprawdź podłączenie.	Uwierzytelnienie urządzenia Bluetooth alpine nie jest możliwe. <ul style="list-style-type: none"> • Upewnij się, że urządzenie Bluetooth Alpine zostało wybrane jako cel aktualizacji. • Sprawdź podłączenie urządzenia Bluetooth Alpine.
Weryfikacja oprogramowania	Nieвозмоzne odzyskanie informacji.	Komunikat ten pojawi się, gdy oprogramowanie urządzenia Bluetooth Alpine nie będzie w stanie przeprowadzić aktualizacji. <ul style="list-style-type: none"> • Wyłącz i ponownie włącz zasilanie urządzenia Bluetooth Alpine. • Jeżeli po wyłączeniu i włączeniu sytuacja nie zmienia się, skontaktuj się z centrum obsługi Alpine.
Miganie i kasowanie	Nieвозмоzne było wynegocjowanie trybu aktualizacji. Spróbuj ponownie.	Komunikat ten pojawi się po wybraniu nieprawidłowego typu oprogramowania (np. Typ A dla KCE-400BT, iXA-W407). <ul style="list-style-type: none"> • Wybierz prawidłowy typ oprogramowania. • Jeżeli ten błąd pojawi się w CDE-103/104 wyłącz i ponownie włącz zasilanie przed kolejną próbą aktualizacji oprogramowania.
	Błąd podczas kasowania. Spróbuj ponownie później.	Wystąpił błąd inny niż powyższe. <ul style="list-style-type: none"> • Ponownie spróbuj przeprowadzić aktualizację oprogramowania od samego początku.
Aktualizacja oprogramowania	Strefa informacji nie mogła zostać zmieniona. Spróbuj ponownie.	Błąd nowej wersji zaktualizowanego oprogramowania. <ul style="list-style-type: none"> • Ponownie spróbuj przeprowadzić aktualizację oprogramowania od samego początku.
	Brak komunikatu o błędzie.	Podczas sprawdzania wersji oprogramowania w jednostce głównej, nie została ona zmieniona. <ul style="list-style-type: none"> • Sprawdź wersję oprogramowania i ponownie spróbuj przeprowadzić aktualizację oprogramowania od samego początku.