



Mobile Media Solutions

Aktualizacja oprogramowania PMD-B200P do wersji 2.0



ALPINE ELECTRONICS GmbH

Wilhelm-Wagenfeld-Straße 1-3,
80807 München, Germany
Phone 089-32 42 640

ALPINE ELECTRONICS OF U.K., LTD.

Alpine House
Fletchamstead Highway, Coventry CV4 9TW, U.K.
Phone 0870-33 33 763

ALPINE ELECTRONICS FRANCE S.A.R.L.

(RCS PONTOISE B 338 101 280)
98, Rue de la Belle Etoile, Z.I. Paris Nord II,
B.P 50016, 95945 Roissy Charles De Gaulle
Cedex, France
Phone 01-48638989

ALPINE ITALIA S.p.A.

Viale C. Colombo 8, 20090 Trezzano
Sul Naviglio (MI), Italy
Phone 02-484781

ALPINE ELECTRONICS DE ESPAÑA, S.A.

Portal de Gamarra 36, Pabellón, Pabellón, 32
01013 Vitoria (Alava)-APDO 133, Spain
Phone 945-283588

Wstęp

W tej instrukcji opisano procedurę aktualizacji oprogramowania PMD-B200P.

Wymagania sprzętowe

- Szybkie połączenie z Internetem
- Komputer PC z zewnętrznym lub wewnętrznym czytnikiem kart pamięci SD
- Karta pamięci SD (minimum 128 MB)

Uwaga: Karty SDHC nie są obsługiwane

Nowe cechy oprogramowania

Nawigacja

- Poprawiona obsługa regulacji głośności podczas zmiany z trybu Bluetooth na aplikację nawigacyjną (Navigation Application) podczas aktywnej rozmowy telefonicznej Bluetooth
- Poprawione ładowanie książki telefonicznej przy ustawieniu ALL (PHONE + SIM), nawet, jeżeli telefon komórkowy obsługuje tylko ściąganie kontaktów z wbudowanej pamięci (a nie z karty SIM)
- Poprawiona prędkość dekodowania z kart VCard podczas wysyłania wielu spisów z OPP
- Maksymalna głośność podczas rozmów telefonicznych z użyciem urządzeń Bluetooth
- Przywrócenie głośności systemowej po zakończeniu rozmowy telefonicznej
- Poprawiona jakość głosu
- Naprawiony błąd występujący wcześniej podczas ładowania książki telefonicznej z telefonów Blackberry

Odbiór GPS

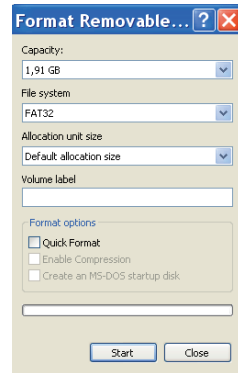
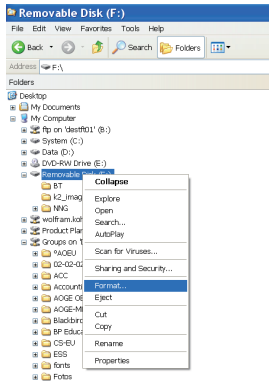
- Naprawiony błąd czasowej utraty odbioru sygnału GPS

Odbiór sygnału zdalnego sterowania

- Naprawiony błąd polegający na braku reakcji na zdalne sterowanie podczas wprowadzania różnych punktów pośrednich na trasie

Formatowanie karty pamięci SD

- 1 • Kliknij prawym klawiszem „Dysk Wymienny” [SD]
 - Kliknij „Formatuj...”
- 2 • Funkcja „Szybkie Formatowanie” musi być wyłączona
 - Kliknij „Start”
 - Po wyświetleniu komunikatu „Formatowanie zakończone” kliknij „OK”

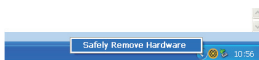


Aktualizacja zawartości

- 1 • Ściągnij plik „SDCardImage.zip” do swojego komputera PC
 - Rozpakuj archiwum zip i zapisz zawartość foldera „SDCardImage” na sformatowanej karcie SD
 - Karta SD musi zawierać następujące foldery i pliki:

Name	Size	Type
BT		File Folder
K2_IMAGE		File Folder
NMG		File Folder
ChkSum_PC.exe	480 KB	Application
NaviUpdate.exe	3,035 KB	Application
update.log	1 KB	Text Document

- 2 • Bezwzględnie korzystaj z „Bezpiecznego usuwania sprzętu” w komputerze PC



- 3 • Zablokuj przed zapisem kartę SD

Aktualizacja PMD-B200P do wersji 2.0

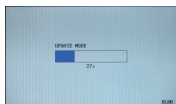
- 1 • Podłącz PMD-B200P z wersją oprogramowania 2.0 do zasilacza sieciowego
• Zresetuj PMD-B200P z wersją oprogramowania 2.0

- 2 • Włóż kartę SD
• Naciśnij i przytrzymaj równolegle przyciski **Volume Down** (ciszej) i **Power On** (wyłącznik) do włączenia się trybu aktualizacji **“Update Mode”**

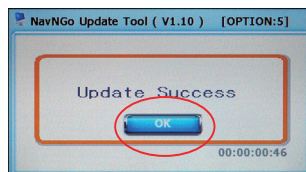
przycisk Volume Down



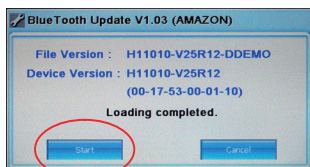
przycisk Power On



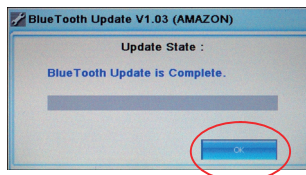
- 3 • Kliknij **“OK”** w oknie **“Update Success”**, aby kontynuować



- 4 • Kliknij **“Start”** w tym oknie



- 5 • Po wyświetleniu komunikatu **“Update Finished”** kliknij „OK” – urządzenie się wyłączy



Końcowe czynności

- Resetowanie PMD-B200P z wersją oprogramowania 2.0
- Wyjmij kartę SD
- Włącz urządzenie. Pojawi się następujący ekran
- Naciśnij **“Disable Menu”**, aby wyłączyć menu ustawień Maintenance Menu podczas następnego uruchomienia. Przycisk **“Disable Menu”** (wyłącz menu) zmieni się na **“Enable Menu”** (aktywuj menu)
- Naciśnij **“iGO”** aby uruchomić aplikację

